



La Rotte

Limérot 23
le 20 de juillet 2018

Le journal de l'atelier gallo du Foyer de La Perrière
<http://maisonderetraiteheric.fr/animations/ateliers-de-gallo/>

~ Métr-articl ~ La saison des battous

Du fléau, parfois encore utilisé pour battre le blé noir, à la moissonneuse batteuse guidée par satellite, que d'évolutions en un demi-siècle d'agriculture. Des changements rapides, vécus par bon nombre de résidents du Foyer de La Perrière. Ils ne manquent pas d'anecdotes et de souvenirs concernant cette période de l'année si particulière que celle des moissons. Celui qui a participé aux *battages* en garde des images vives qu'il aime à retrouver et à évoquer. Souvenirs datant d'environ 60 ans, ce qui n'est pas si loin.



Photo : <http://villeneuve-sur-tarn-autrefois.over-blog.com>

Rassemblement, convivialité, réjouissances, mais aussi pénibilité des dures journées de labeur que *les battous* enduraient dans la chaleur et la poussière. Le ronflement de la machine semblait malgré tout doux et subtil. S'agissant de porter les gerbes, "*Les femmes en faisaient autant comme les hommes*" nous confie Marie-Thérèse.

Les blés sont mûrs, le moment est venu d'accomplir la moisson.

Nous vous souhaitons une bonne lecture.



Devizée

Aujourd'hui, une *devizée* ayant pour objet de nous faire *caoseu un p'ti en galo*. Nous avons tout d'abord recherché ensemble les mots caractérisant l'humeur et les sentiments. Ensuite nous avons pu engager un petit dialogue avec les uns et les autres, chacun choisissant sa réponse dans la liste ou l'improvisant.

- ✓ Je ses ben aneu !
- ✓ J'e gran pou !
- ✓ Maï ça va ben ! Et taï comment q'ça va ?
- ✓ Ça va vraï ben !
- ✓ Je ses lasseu !
- ✓ Je ses usé !
- ✓ Je ses flapie !
- ✓ Je ses crouni !
- ✓ Je ses patraque !
- ✓ Je ses mal foutu !
- ✓ Je ses à bout !
- ✓ Je ses fâilli !
- ✓ Je ses mal commode !
- ✓ Je ses pignouse !
- ✓ Je ses ben aize !

Salut à taï Marguerite ! Ça va ti ?

- ♦ Dame oui, je ses ben aize !
- ♦ Dame non, je ses lasseu !

Et taï Berthe, ça rouelle ti ?

- ♦ Dam vé, je ses ben aize.
- ♦ Dam point, je ses fâilli.

A noter : Là où il se dit "*étr benaize*" [ɛt bənɛz] dans d'autres aires de Haute-Bretagne, à Héric et ses environs on dit plutôt "*étr ben aize*" [ɛt bɛ̃ ɛz].

Là où il se dit "*yan*" pour oui et "*nouna*" pour non dans d'autres aires de Haute-Bretagne, à Héric et ses environs on dit plutôt "*oui*" ou "*vé*" [ve] et "*non*" ou "*point*" [pwɛ̃j].



Le premier journa ren q'en galo pour la gârçaille !



Il ét bani ! Le premier journa ren q'en galo pour la gârçaille de 3 a 9 ans d'âge. Rend'ous châte coupl de mouéz pour sieudr les egerouées ao petit chen la qi s'ahuche Chinchon ! Des jouries, des recettes de qhuizine et tout pplein de belles imaijes.

Vous pouez demezè vous enlister pour 27€ e erceper ce premier limero pour de ren ! a contact@institutdugalo.bzh

Il est paru ! Le premier journal tout en gallo pour les enfants de 3 à 9 ans. Rendez-vous tous les deux mois pour

suivre les aventures du petit chiot nommé Chinchon ! Des jeux, des recettes de cuisine et plein de belles illustrations. Vous pouvez désormais vous abonner au prix de 27€ et recevoir gratuitement ce premier numéro ! Pour tous renseignements, contacter l'Institut du galo à contact@institutdugalo.bzh.



La saison des battous

Juillet, voici venu le temps, pour le paysan, de récolter le fruit de son travail quand, par bonheur, celui-ci a été épargné par les intempéries.

La première phase de la moisson consiste à faucher le blé. On commence par *faire les passées*. A l'aide d'un *dard* (une faux) on dégage un chemin tout autour du champ pour éviter de fouler la récolte. La faucheuse peut alors intervenir. Autrefois tractée par deux chevaux, elle a plus tard été tirée par le tracteur. Les premières faucheuses nécessitaient la présence de deux personnes, l'une menait les chevaux, l'autre rabattait les céréales à l'aide d'un râteau plat en bois, sur la *javelouse*, grille de bois mobile à l'arrière de la barre de coupe. Lorsque la quantité nécessaire à la confection d'une gerbe était atteinte, la *javelle* de céréales était éjectée au sol. On pouvait alors *faire le lien*, c'est à dire lier la gerbe. Plus tard, la moissonneuse-lieuse est apparue, assurant les deux opérations, fauchage et lien de la gerbe avant son dépôt au sol.

Les gerbes sont laissées un peu au soleil puis regroupées par 4 ou 6 avant d'être chargées à la fourche dans la *grosse charte*, afin d'être mises en gerbier dans l'aire en attendant la batteuse.

La machine à battre, louée le plus souvent par un *entrepreneur de machines agricoles*, est installée sur l'*ai* (l'aire de battage). Entraînée autrefois par une machine à vapeur, puis plus récemment par un tracteur, elle est utilisée pour séparer les grains de blé de la paille.

Pour les battages, la famille et la communauté villageoise s'organisent et constituent un *bataillon*. C'est une équipe d'entraide au travail formée à l'occasion des moissons de juillet. Elle peut compter jusqu'à 20 à 25 *battous*, du personnel délégué par chacune des fermes à moissonner. Le nombre de *battous à fournir* est fonction de la superficie de récolte. Certaines exploitations devant dépêcher 1,5 personne, doivent s'associer avec une autre ferme ayant elle aussi 1,5 personne à déléguer. Elles fournissent ainsi 3 personnes.

La *batterie* se déplace alors d'une ferme à l'autre avec son matériel pendant parfois plus d'une semaine. On peut battre jusqu'à quatre ou cinq fermes dans la même journée.

Les femmes ne sont pas en reste, nourrissant et abreuvant leur monde par de généreux repas et collations.

Nous avons tout d'abord recherché quelles opérations sont nécessaires pour faire pousser l'épi de blé.

- ✓ Charruer (labourer)
- ✓ Herser (ameublir la terre)
- ✓ Semer
- ✓ Herser (enfouir les semences)
- ✓ Traiter
- ✓ Faucher
- ✓ Mettre en gerbe
- ✓ Faire la pile (mise en barge)
- ✓ Mener à l'ai (l'aire de battage)
- ✓ Battre
 - ✓ Le blé est mise en sac et monté au grenier.
 - ✓ La paille est placée en vrac ou en bottes dans le pailler.
- ✓ Sélectionner les meilleurs grains de blé qui seront semés à la prochaine récolte.

Nous avons ensuite dressé la liste du matériel nécessaire à toutes ces opérations.

- ✓ La charrue
- ✓ La herse
- ✓ Le semoir (ou autrefois à la main)
- ✓ Le tonneau + la rampe de jets
- ✓ La faucheuse ou la moissonneuse-lieuse
- ✓ La batteuse
- ✓ Le monte-paille
- ✓ La vanneuse

Moissonneuse-lieuse

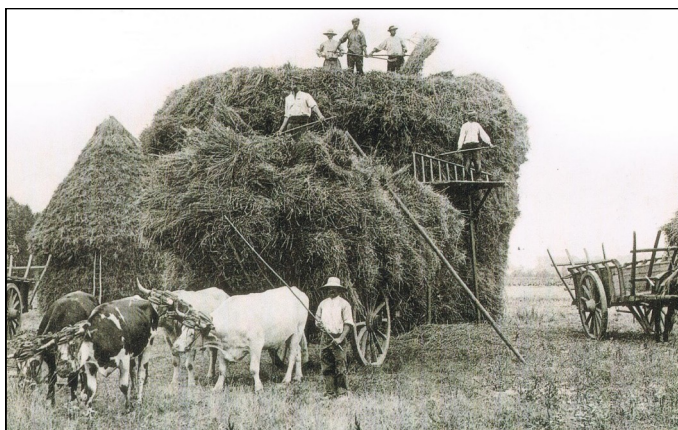
La moissonneuse-lieuse est une ancienne machine agricole, qui améliorait la moissonneuse. Comme la moissonneuse elle fauchait les tiges des céréales,

mais en plus elle les liait automatiquement en gerbes.



Photo : <http://forum-auto.caradisiac.com/automobile-pratique/Tracteurs-et-materiel-agricole/sujet10.htm>

Gerbier



<http://courcome-passe-present.blogspot.com/2010/12/les-moissons.html>

Après avoir fauché et lié le blé en gerbes, on les transporte à l'ai (l'aire de battage) pour *faire la pile*, c'est-à-dire constituer les gerbiers. Ces tas, de parfois près de dix mètres de haut, étaient bâtis en forme d'ellipse grossière, avec les grains côté intérieur. Ces gerbiers mesuraient facilement de quatre mètres à cinq mètres de large. Ils montaient en s'élargissant un peu, puis s'amenuisaient au sommet pour terminer avec une seule ligne de gerbes servant de toit. La tradition voulait que le dernier gerbier terminé, un bouquet de

fleurs des champs le couronne. Pour ce faire, les fermiers utilisaient de grandes échelles de bois. Il s'agissait généralement de fûts minces de hêtres, bien droits, fendus, auxquels étaient assujettis des barreaux.

Fléau

Le fléau est un instrument agricole utilisé pour le battage des céréales. Il se compose d'un manche mince et bien droit, d'environ 1,70 m de long ; à son extrémité est fixée une boucle de cuir. Le battant est en bois dur, chêne ou châtaignier, il mesure une cinquantaine de centimètres et a une section rectangulaire d'à peu près 5 cm sur 3,5 cm ; les arêtes sont abattues pour ne pas briser la paille. À une extrémité du battant sont fixées deux lanières de cuir ; l'une des deux passe dans la boucle du manche et est reliée à l'autre par un nœud plat. La liaison manche-battant est très libre pour permettre le jeu aisé du battant.

La céréale à battre est étendue sur l'aire sur une épaisseur de quelques centimètres. Les trois ou quatre batteurs sont alignés et frappent alternativement le blé en un rythme parfaitement cadencé. Après chaque frappe, ils laissent tourner le manche dans leur main pour que, au coup suivant, le battant ne touche pas le manche et tombe parfaitement à plat. Chaque batteur opère sur une largeur d'environ un mètre. Il la parcourt en six ou huit coups de fléau. Après quoi, il avance d'un petit pas. Quand les batteurs sont arrivés au bout de l'aire, la paille est secouée à la fourche pour laisser tomber le grain qui sera ensuite vanné avec

le tarare. Le fléau était encore utilisé après-guerre dans nos campagnes héri-coises, pour battre le blé noir (sarrasin).



Photo : <https://www.akg-images.fr/archive/Bretagne---Le-battage-du-ble-noir-2UMEBMH7FE48.html>

Batteuse ou machine à battre



Photo : <http://www.jpbourdeilh.fr/?q=image/2003-n-b-moissonneuse-merlin>

La batteuse est alimentée en gerbes par le dessus. Celles-ci sont étalées sur la table d'engrenage. La machine sépare les grains de blé par catégories et la paille. Le blé emplit directement les sacs, cependant que la paille peut-être évacuée par le monte-paille pour constituer un pailler. Une botteleuse peut être couplée à la batteuse pour agencer directement la paille en bottes rectangulaires.

Machine à vapeur

La machine à vapeur (ou locomobile) montée ou non sur des roues, était utili-

sée comme source motrice. Une longue courroie que l'on enduisait de résine pour éviter qu'elle ne saute transmettait le mouvement à la machine à battre.



Photo : https://www.routard.com/photos/poitou_charente/1384760-les_battages_avec_la_vapeur.htm

Vanneuse

La vanneuse ou tarare est une machine utilisée lors du vannage. Elle permet de remplacer le vannage manuel qui se faisait par jour de grand vent avec un van en jetant en l'air les grains pour les séparer des impuretés (balle). Dans notre région on nommait cette machine *le moulin à venter*.



Photo : [https://fr.wikipedia.org/wiki/Tarare_\(machine\)#/media/File:Tarare_%C3%A0_Donneville.jpg](https://fr.wikipedia.org/wiki/Tarare_(machine)#/media/File:Tarare_%C3%A0_Donneville.jpg)

Moissonneuse-batteuse

Une moissonneuse-batteuse est une machine agricole automotrice destinée à la récolte de plantes à graines, principalement les céréales, en une seule opération. Elle permet de réaliser simultanément la moisson et le battage.

Les machines les plus récentes sont équipées de divers perfectionnements : cabines climatisées, systèmes de contrôle divers (horizontalité de la barre de coupe, correction de dévers, semoir pour couverts végétaux...). Elles ont aussi été équipées de systèmes de guidage divers, y compris la localisation par satellite, de systèmes de mesures des quantités récoltées, voire de la qualité du grain (évaluation de la teneur en eau et en protéine)...



Photo : <https://www.entraid.com/articles/moissonneuse-batteuse-machine-performance-de-chantier-paille>



La bénédiction du blé

Dans les années quarante, une messe de bénédiction du blé était dite le premier vendredi d'octobre. Les cultivateurs apportaient un petit sac du blé ré-

colté l'été précédent, qui serait semé vers la fin octobre pour assurer la récolte suivante. Une partie du blé apporté était laissée à l'église. Chacun repartait avec ses grains de blé bénits qu'il mélangeait avec le reste des semis pour les protéger et assurer une récolte abondante.



Les disous

Au fil des conversations, nous avons cueilli quelques mots, surgissant des mémoires, que nous nous sommes empressés de collecter.

Aï [aj] : *n. f.* L'aire de battage.

Balle (- de céréale) [bal] : *n. f.* Enveloppe, tégument qui contient la graine des céréales et qui en est séparé au battage. Celle d'avoine, plus légère, plus douce au toucher, était soigneusement recueillie pour emplir les *ballins* et les *ballines*. Avec la paille brisée, cela forme les *Gâpâs*. *Quien plleusi de dormir su un' balline fraîche nempleinie de balles.* = Quel plaisir de reposer sur une couche garnie de balles neuves.

Ballin [balɛ̃j] : *n. m.* Petite *balline* de berceau.

Balline [balin] : *n. f.* 1. Couchage formé de balles d'avoine dans une enveloppe de toile. 2. Expr. *Manger la balline* = Dilater tout son bien.

Barge [baʁʒ] : *n. f.* Gros tas de paille ou de céréales.

Bataillon [bataiõ] : *n. f. pl.* Équipe d'entraide au travail formée à l'occasion des moissons.

Battages [bataʒ] : *n. f. pl.* Moissons.

Batterie [batʁi] : *n. f.* 1. Battage des céréales dans une ferme. 2. Ensemble des travailleurs employés aux battages.

Battou [batu] : *n. m.* Celui qui travaille à la batterie.

Crouni [kʁuni] : *adj.* Abasourdi, saoulé, abruti de bruit, de paroles, de travail.

Dard [daʁ] : *n. m.* Faux pour couper herbes et céréales.

Éparer [epaʁe] : *v. t.* Tailler, éclaircir. *Va t'en don épareu la hâ !* = Va donc tailler la haie !

Faire la pile [fɛʁ la pil] : *expr.* Entasser les gerbes de blé en barge en attendant les battous.

Gampâs [gãpa] / **Gâpâs** [gapa] / **Gaopâs** [gaopa] : *n. m. pl.* *Gampâs/Gaopâs* à Héric et dans les communes voisines, *Gâpâs* à Bouvron, il s'agit d'un mélange de paille brisée et de balles de céréales recueilli au bout de la batteuse. La *marée des gâpâs* est la grande marée de fin septembre. Peut-être appelée ainsi parce qu'elle arrive après la fin des gros travaux agricoles et qu'elle permet aux agriculteurs de prendre un peu de bon temps en allant pêcher à la côte. A rapprocher du breton *gwaspell* (paille hachée).

Javelle [ʒavɛl] : *n. f.* Petit tas de céréales coupées à la main ou par la javeleuse, et qu'on lie ensuite en gerbes.



La bouête à mots

L'exercice consiste à tirer un mot, au hasard, pour en trouver la définition et, si possible, une phrase d'illustration :

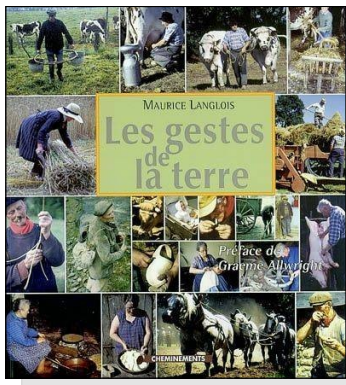
Bouler [bulø] : *v. intr.* Tomber en roulant par terre.



Bibliographie/Vidéotheque

Une liste de documents utilisés pour préparer cet atelier.

- ✓ **Les gestes de la terre**, de Maurice Langlois aux éditions Cheminevements.



- ✓ **La chronique du musée des Berthais**, Les moissons et battages.
http://www.musee-des-berthais.fr/images/documents/les_moissons_et_battages.pdf
- ✓ **Les moissons d'autrefois** : réalisation : Thierry Mauvignier, musique : Michel Duponteil.

<https://www.youtube.com/watch?v=k9MQxafLkq8>

- ✓ **Vieux métiers-Agriculture d'autrefois-fête des battages-Paysannerie-Battage à l'ancienne**, Watier - Visuel

https://www.youtube.com/watch?v=kAhQ0zCWT_I



A la perchaine

Nous vous donnons rendez-vous

Le venderdi 31 d'aou à toué oures la raissiée.

Lucie Pineau & Henri Couroussé

La Rotte, le journal de l'atelier gallo du Foyer de La Perrière

Rédacteurs en chef : Maria, Jacqueline, Jeannine, Marguerite, Marie-Thérèse B., Marie-Thérèse L., Berthe, Nicole, Yolande.

Remerciements : Fabien Lécuyer, pour son ouvrage "Le Teinzou du galo", Arthur Maillard pour son ouvrage "Le PARLER du PAYS de BOUVRON", Régis Auffray, pour ses ouvrages "Chapè chapiao" et "Le Petit Matao". Maurice Langlois, pour son livre "Les gestes de la terre".

Siège social : EHPAD LA PERRIÈRE, 7 Rue de la Perrière, 44810 HÉRIC.