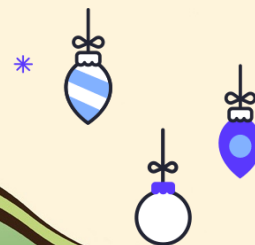


# La Rotte



Limérot 47  
le 27 de novemb 2020

Le journa de la caozerie galo du Fouyè de La Perrière  
<http://maisonderetraiteheric.fr/animations/ateliers-de-gallo>

## ~ Mète-articl ~ *Les peniches*

Dans notre territoire, il n'est de cours d'eau plus calme que le canal de Nantes à Brest. Ses eaux, aujourd'hui endormies, furent, hier encore, le théâtre d'intenses activités. Depuis la seconde moitié du 19<sup>e</sup> siècle et jusque dans les années 1960/1970, de nombreuses familles de marinières et d'éclusiers gagnaient leur vie grâce au transport fluvial de marchandises. Ce petit univers, où tous se connaissaient, exigeait une grande solidarité car les conditions de travail étaient difficiles.

Puis, les camions sont venus remplacer les péniches. Celles qui résistèrent ne transportaient plus que du sable, jusqu'à leur complète disparition du paysage.

Aujourd'hui, la batellerie de loisir redonne un second souffle au canal dont le conseil départemental de la Loire-Atlantique est propriétaire avec le conseil régional de Bretagne. Ceux qui ont connu cette activité retrouveront avec plaisir les noms familiers de marinières et de leurs péniches.



Louis Beaudouin, dit Bidelou, patron de l'ÉTOILE DU MARIN, au quai de Blain - Foto. : © Claude Rabet

Aujourd'hui, la batellerie de loisir redonne un second souffle au canal dont le conseil départemental de la Loire-Atlantique est propriétaire avec le conseil régional de Bretagne. Ceux qui ont connu cette activité retrouveront avec plaisir les noms familiers de marinières et de leurs péniches.

*Avinw qe d'crouillè la bouéte a mots  
su deûz mil vinte,  
je vous souètons belében de cai  
pour la Noa  
é pour l'bout de l'an.*



## Les péniches

Grâce au patient travail de recherche de Madeleine Lebastard, nous pouvons dresser la liste de la majorité des péniches qui passaient autrefois sur la section héroïque du canal de Nantes à Brest. Jean Laurent, dont l'épouse Andrée-Anne a tenu l'écluse du pas d'Héric pendant trente ans, et les autres participants, se souviennent de bon nombre d'entre elles. Ainsi la péniche « Moïse » appartenait-elle à Arthur Lemaître de l'Écobut à Héric. L'Étoile du Marin appartenait à M. Beaudoin de Blain, surnommé « Bidelou ». Son bateau fut le dernier de la région tiré par un cheval. En 1968, une vingtaine de péniches passaient encore à l'écluse du Pas d'Héric.

- ✓ ALCYON
- ✓ ALBATROS
- ✓ ANJOU
- ✓ L'ARC EN CIEL
- ✓ AUGUSTE PAUL
- ✓ BERCEAU DU MARIN
- ✓ BRETAGNE
- ✓ BRISE DES NUITS
- ✓ CONDÉ
- ✓ CONDORCET
- ✓ LE CYGNE
- ✓ EL GOLEA
- ✓ ÉTOILE DU MARIN
- ✓ EXCELSIOR
- ✓ FLEUR DE MAI
- ✓ GRONDEUR
- ✓ IDÉAL
- ✓ KLÉBER
- ✓ LABORIEUX
- ✓ LIBELLULE
- ✓ LA LÉONNE
- ✓ LA LORRAINE
- ✓ LA MARNE
- ✓ MASSÉNA
- ✓ MARGUERITE
- ✓ LA MEUSE
- ✓ MISTRAL
- ✓ MOÏSE
- ✓ LA MOSELLE
- ✓ PACIFIQUE
- ✓ LA PAIX
- ✓ OCÉAN
- ✓ L'OEIL D'ARGUS
- ✓ LA HANCE
- ✓ SAINTE CATHERINE
- ✓ SAINT MARC
- ✓ SAINT PAUL
- ✓ SAINT YVES
- ✓ SURCOUF
- ✓ LA TOURAINE
- ✓ TURENNE LA VARENNE
- ✓ VILLE DE NANTES
- ✓ ZÉPHYR



BERCEAU DU MARIN - Foto : © <https://batelleriebretonne.piwigo.com>

Les résidents se souviennent que certaines péniches appartenait à M. Alain Huchet, entrepreneur rennais. Elles étaient pilotées par ses ouvriers. Ils se rappellent aussi du MASSÉNA de Lucien HUTEAU de La Chapelle-Basse-Mer. Il a

été construit en 1931 au chantier Sleeps Comwef Nederhairdinocheld en Hollande.



## L'écluse

Les premières péniches passaient à 5h00 du matin et les dernières à 21h00, 7 jours sur 7. » témoigne Jean. « L'éclusage devait se faire le plus vite possible pour ne pas allonger la durée du voyage et diminuer la rentabilité.

Pour nous avertir de leur arrivée, les mariners *cornaient* en passant sous le pont situé à 600 m de l'écluse. Il fallait se tenir prêt.

En regardant le niveau d'eau, à l'écluse on pouvait savoir qu'un bateau ap-

prochait, et pour écluser un bateau, il ne fallait pas compter moins de 300 tours de manivelle pour l'ouverture et la fermeture des vantelles et des portes. Il en passait en moyenne une dizaine par jour.»



Écluse du Pas d'Héric - Foto : © Henri Couroussé



### Description d'une écluse



- 1 Bief amont
- 2 Manivelle de vantelle
- 3 Porte amont
- 4 Bollard
- 5 Manivelle de porte
- 6 Sas
- 7 Bajoyer
- 8 Plateau éclusier
- 9 Maison éclusière
- 10 Porte aval
- 11 Vantelle
- 12 Organeau
- 13 Radier
- 14 Signalétique d'usage
- 15 Chemin multi-usages
- 16 Espace privatif
- 17 Bief aval
- 18 Verrou

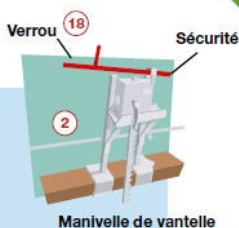


Foto : © P6 & 7 du document « Conseils pour les plaisanciers - Navigation sur le canal de Nantes à Brest » - Conseil départemental de Loire-Atlantique

## Cayë de foto

**A**vec l'aide de Claude Rabet (voir article plus loin), nous offrons à ceux qui

aiment regarder passer les bateaux, ce mini album. Hommage rendu à ceux, mariniers, éclusiers et leurs familles, qui ont travaillé sur le canal de Nantes à Brest.



Lucienne Le Derrien accompagnée de son mari. 25 ans à l'écluse de la Tindière et 7 ans à Quiheix. Foto : Le canal de Nantes à Brest aux Éditions Ouest-France



Marcelle Martin, accompagnée de sa petite-fille. Écluses de la Haie-Pacoret puis de la Rabinière. Foto : Le canal de Nantes à Brest aux Éditions Ouest-France



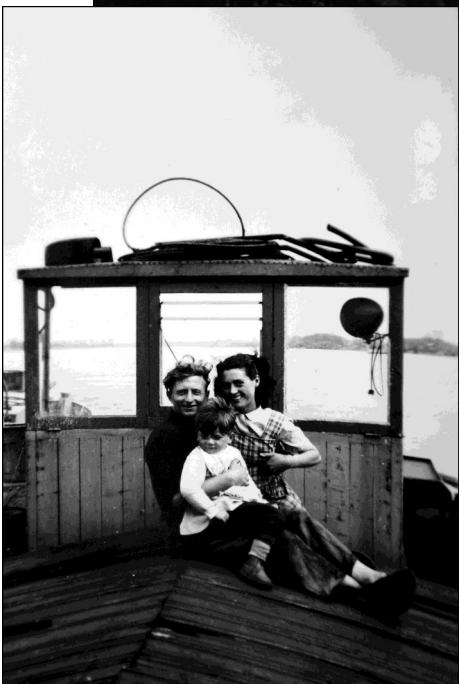
CONDORCET en navigation - Foto : © Claude Rabet.



Pierre Aubin, sur la Loire avec sa femme et une amie. Foto : © Claude Rabet



Sur le NEPTUNE - Foto : © Claude Rabet



Neptune en Loire, à couple pour Saint Nazaire. Sur les panneaux Robert, Raymonde et Marc Blomme. Foto : © Claude Rabet



A gauche Raymond, au milieu le père et à droite Madame FOULONNEAU. A Blain, port d'attache de la famille - Foto : © Claude Rabet



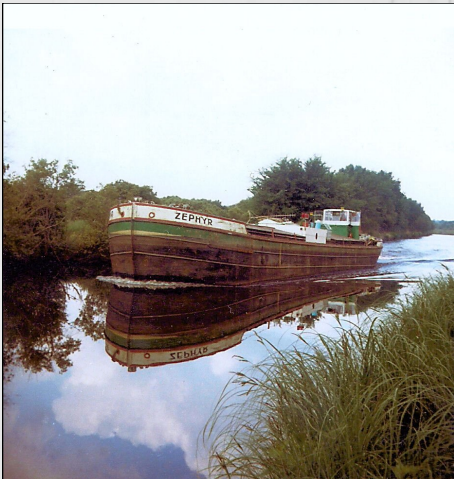
Louis Beaudouin et sa Ffme Françoise - Foto : © Claude Rabet



NEPTUNE en navigation, Gaston Régent à la barre.  
Foto : © Claude Rabet



ZÉPHYR chargé de pâte à papier, en navigation sur la Rance, pour les papeteries de Bretagne à Rennes. Pierre Aubin à la barre, sur le pont, Madame Aubin.  
Foto : © Claude Rabet



ZÉPHYR en navigation - Foto : © Claude Rabet



Groupe de bateaux chargés de pieds d'arbres pour Angers.  
Foto : © Claude Rabet



photo Claude Beaudouin

ÉTOILE DU MARIN au port de Redon - Foto : © Claude Beaudouin

## Renoncer à Terre-Neuve

Notre ami Claude Rabet, dont le père était marin dans la marine nationale, rêvait de campagnes de pêche à Terre-Neuve. Le hasard des rencontres en décida autrement, et le voilà, un beau jour, embauché dans le transport fluvial.

Il s'est ensuite marié avec une jeune femme, née sur un bateau, dont les deux familles parentales étaient elles mêmes du métier. Comment, dans ces conditions, n'être pas marqué à vie par la passion ? Ses fils, Jean Claude et Mikael, ont poursuivi la même voie, navigable bien sûr. L'un est passé par l'école de la batellerie de Strasbourg et l'autre accompagne parfois son père comme matelot.

Claude a collecté patiemment, auprès des familles de marins, des milliers de photographies de ce monde aujourd'hui disparu. Des patrons de bateau avec femme et enfants, leurs ouvriers, des éclusières, des manœuvres de hallage, des hivers glacés figeant le canal et des étés de canicule le vidant. Il a rassemblé une extraordinaire et émouvante collection, qu'il met à notre disposition sur le site Internet BATELLERIE DE L'OUEST (<https://batelleriebretonne.piwigo.com>).

Si vous possédez vous aussi de tels documents, n'hésitez pas à contacter Claude Rabet via son site Internet.



## Dictons

**Q**and le hibou chante de neté, c'ét qi va gelé/gelëlle le matin a v'ni.

*Si on ouïe le pic-vert, c'ét qi va mouillë cette në.*



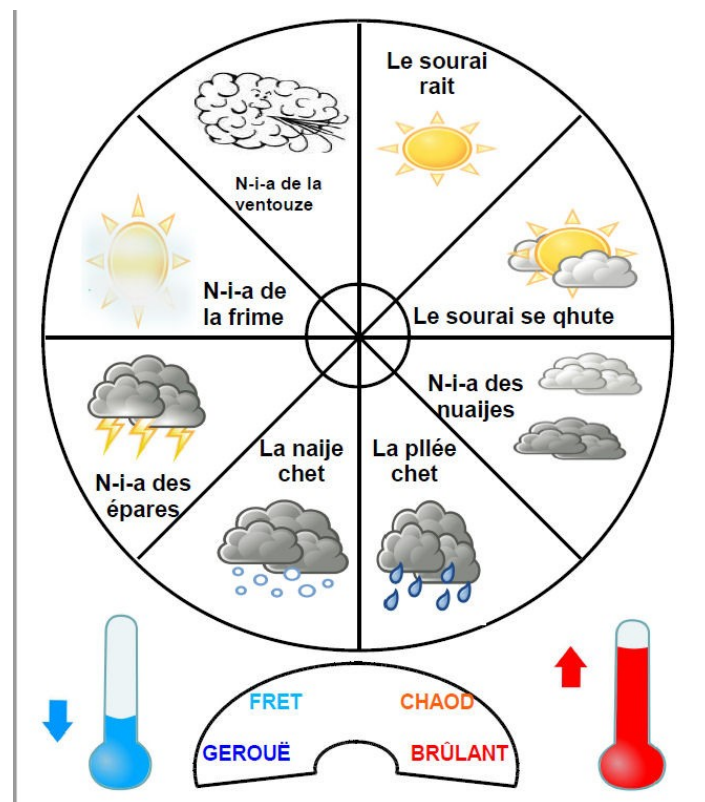
### Expression

**É**tr mal endimanchë.  
Être mal marié.



### Qheul temp q'i fèt anë ?

**A** l'aide de la roue de la météo proposée par l'association DIHUN BREIZH nous avons parlé du *temp q'i fèt anë*.



[http://www.maclasseengallo.net/\\_media/ressources/boiteaoutils/roue\\_de\\_la\\_meteo\\_gallo-dihun\\_breizh.pdf](http://www.maclasseengallo.net/_media/ressources/boiteaoutils/roue_de_la_meteo_gallo-dihun_breizh.pdf)

Lorsqu'il fait de grands grands vents : **Y'a des ventouzes ! Ça buffe fort ! On ét éventë !**

S'il pleut un peu : **Ça guenache/ guenasse. Eune guenacherie.**

S'il pleut beaucoup : **I mouille aneu. La pllée chet. I tombe de la pieuille.**

S'il a plu vraiment beaucoup : **Ça gâtë dur ! Ça ben mouillë cette në ! On n'a ti eu d'eune ouseuille !**

Lorsque le soleil brille : **Le soulaï ét brûlant. I fèt chao assë. Les grouesses chaleur, ça taet de midi a toiz oures. Le soulaïl ét ben éveillé (avec le geste). Le soulaïl ét brûlanw vers eune oure le midi.**

S'il y a de l'orage et des éclairs : **C'êt orageux, ça éclaire ! L'orage ét pas ben linye.**

S'il fait froid : **A matin, i fezaet moitié frès. I fèt freu.**

S'il y a du brouillard : **Y'a eune frime !**

Lorsqu'il gèle : **Y'a eune guerouée ! Y'a de la groue ! Ça groue !**



## Les disous

**A**u fil des conversations, nous avons cueilli quelques mots, surgissant des mémoires, que nous nous sommes empressés de collecter.

**Corner** [kɔʁnø] : v. *intr.* Appeler ou avertir quelqu'un en sonnant de la corne, de la trompe, du klaxon, etc.

**Emmanchement** [ãmãʃəmã] : n. m. Complications, trafics, mensonges. *N'en v'l'a ti d'un drôle d'emmanchement ! Cette affaire manque de clarté ! C'êt mal emmanché.* C'est mal parti.

**Gueurouée** [gøʁwe] : n. f. 1. Gelée. 2. Grande quantité. *La traille a core fait une gueurouée de p'tits.* La truie a encore fait une ribambelle de petits.

**Lian** [ljã] : n. m. Attache, lien. *D'aotrfaï, on fezeat des lians pour enjavelë le bllë.* Autrefois, on faisait des liens pour mettre en gerbe le blé.

**Mélayer** [melɛjø] : v. *tr.* Mélanger, mêler.

**Mouiller** [mujø] : v. *intr.* Pleuvoir.

**Musser (se)** [mysø] : v. *pron.* Se glisser par un petit trou.

**Précher** [pʁɛʃø] : v. *tr. / v. intr.* Parler, causer, converser.

**Rousteille** [ʁustɛj] : n. f. Correction physique. *Si tu n'rentes pouint de bon.ne heure*



*t'ara eune rousteille.* Si tu ne rentres pas de bonne heure tu auras une correction.

**Sailler** [sajø] : *v. tr.* Faucher.

**Vaïzin** [vajzɛ̃] : *n. m.* Voisin.



### *La bouéte a mots*

**T**rouver la définition de chaque mot et faites une phrase en l'utilisant :

**Bourderie** [burdəvi] : *n. f.* Petite ferme. *Y'a eune gueurouée de pourciaos dans la bourderie de mon vaïzin.* Il y a une ribambelle de cochons dans la petite ferme de mon voisin.

**Motton** [mõtõ] : *n. m.* Grumeau de farine ou d'autre matière mal mélangée. *Je ses a fére des crêpes, mé dam ! j'e pouint as-së melayë et j'e des mottions.* Je suis en train de faire des crêpes, mais j'ai des grumeaux car je n'ai pas suffisamment mélangé.



### *Livrerie & Cai*

**C**e numéro de La Rotte a été réalisé à l'aide des ressources et ouvrages suivants dont nous remercions chaleureusement les auteurs :

**Association DIHUN BREIZH - Ma Classe en Gallo**

<http://www.maclasseengallo.net/>

**M. Claude Rabet, pour la mise a disposition de ses magnifiques archives.**

**BATELLERIE DE L'OUEST,**  
<https://batelleriebretonne.piwigo.com/>  
<http://mariniers.e-monsite.com/>

**ÉDITIONS OUEST-FRANCE**  
Le canal de Nantes à Brest

**TOURISME-LOIREATLANTIQUE.COM**  
**Le Canal de Nantes à Brest joyau de Loire-Atlantique**  
<https://tourisme-loireatlantique.com/canal-de-nantes-a-brest/>



### *A la perchaine*

**N**ous vous donnons rendez-vous

**Le vendredi  
8 de janvië  
à touéz oures la raissiée.**

**Lucie Pineau & Henri Couroussé**

**La Rotte, le journa de la caozerie galo du Fouyë de La Perrière**

**Souéte des tournous :** Marie-Thérèse, Jean, Marie-Joseph, Maria H., Roland, Gisèle, Micheline.

**Aderce :** EHPAD LA PERRIÈRE,  
7 Rue de la Perrière, 44810 HÉRIC.

**Nous touchë :** [ateliers-gallo-heric@orange.fr](mailto:ateliers-gallo-heric@orange.fr)